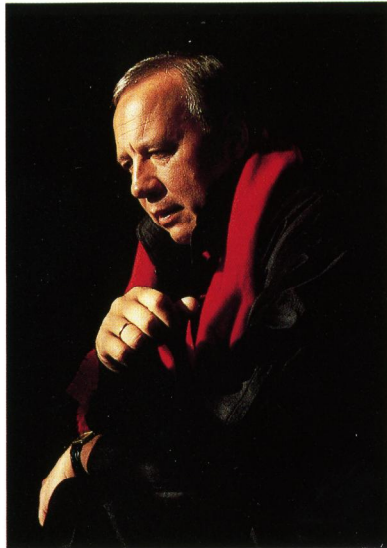


**CHANDOS** DIGITAL CHAN 9066



Suzie Maeder

NEEME JÄRVI

**CHANDOS RECORDS LTD.**  
Colchester · Essex · England

© 1990, 1992 Chandos Records Ltd.  
© 1992 Chandos Records Ltd.

**CHANDOS**

# WEBER

## OVERTURES

*including Der Freischütz · Oberon · Euryanthe*



The Philharmonia  
NEEME JÄRVI

DIGITAL

## CARL MARIA VON WEBER (1786-1826)

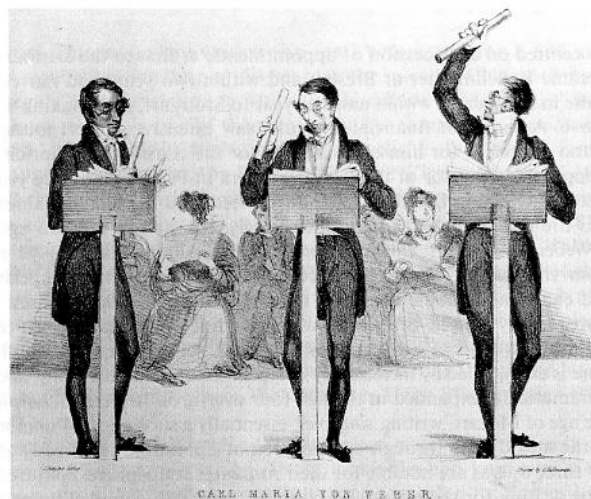
### Overtures · Ouvertüren · Overtures

- |                                                                                                                                                                                                                                                                                                                                                                                                                                                                                        |                                                                                                                                                                                                                                                                                                                                                                                                                                                                                                                                                                                                                     |
|----------------------------------------------------------------------------------------------------------------------------------------------------------------------------------------------------------------------------------------------------------------------------------------------------------------------------------------------------------------------------------------------------------------------------------------------------------------------------------------|---------------------------------------------------------------------------------------------------------------------------------------------------------------------------------------------------------------------------------------------------------------------------------------------------------------------------------------------------------------------------------------------------------------------------------------------------------------------------------------------------------------------------------------------------------------------------------------------------------------------|
| <p>1 <b>Peter Schmall, Overture</b><br/>J8 (Op. 8) 9:37<br/>Andante maestoso - Allegro vivace -<br/>Adagio - Tempo I (Allegro vivace)</p> <p><b>Turandot, Overture and March</b><br/>J75 6:02</p> <p>2 Overture 3:46<br/>3 March 2:15</p> <p>4 <b>Silvana, Overture J87</b> 5:30<br/>Andante - Allegro</p> <p>5 <b>Abu Hassan, Overture J106</b> 3:32<br/>Presto</p> <p>6 <b>Der Beherrscher der Geister</b><br/>(Ruler of the Spirits),<br/>Concert Overture J122 6:17<br/>Presto</p> | <p>7 <b>Jubel-Ouvertüre (Jubilee Overture)</b><br/>J245 (Op. 59) 7:41<br/>Adagio - Presto assai - Heil dir im<br/>Siegerkranz: Andante</p> <p>8 <b>Der Freischütz, Overture</b><br/>J277 (Op. 77) 9:31<br/>Adagio - Molto vivace</p> <p>9 <b>Preciosa, Overture J279 (Op. 78)</b> 7:43<br/>Allegro moderato - Zigeuner-Marsch:<br/>Moderato ma tutto ben marcato -<br/>Allegro con fuoco</p> <p>10 <b>Euryanthe, Overture J291 (Op. 81)</b> 9:01<br/>Allegro marcato, con molto fuoco -<br/>Largo - Tempo I assai moderato</p> <p>11 <b>Oberon, Overture J306</b> 9:21<br/>Adagio sostenuto - Allegro con fuoco</p> |
|----------------------------------------------------------------------------------------------------------------------------------------------------------------------------------------------------------------------------------------------------------------------------------------------------------------------------------------------------------------------------------------------------------------------------------------------------------------------------------------|---------------------------------------------------------------------------------------------------------------------------------------------------------------------------------------------------------------------------------------------------------------------------------------------------------------------------------------------------------------------------------------------------------------------------------------------------------------------------------------------------------------------------------------------------------------------------------------------------------------------|

DDD TT = 75:27

The Philharmonia  
NEEME JÄRVI Conductor

2



Lithograph by J. Hayter · Royal College of Music

Weber was born to a theatrical family, and his overtures derive from the practical requirements of the stage, being mainly but not exclusively written for his operas. Born five years before the death of Mozart (his cousin by marriage), Weber died the year before Beethoven (who had been 16 when he was born). He was one of the founding composers of the new musical romanticism, and became a focus for German national feeling in music. Wagner later said that there was 'never a more German composer'.

Travelling with his father's touring opera company while a child Weber crossed and recrossed German-speaking Europe at the time of the French Revolution and the Napoleonic Wars, and so his apprenticeship was uniquely practical, including small stage parts. Weber had a succession of teachers, among whom was Michael Haydn, brother of Joseph, in Salzburg. His first published music, a set of *Six Fughettas* for piano, all very short, appeared under Haydn's influence. Soon Weber would write an opera, but with other juvenilia this has not survived, and his first opera to be produced was *Das Waldmädchen* (The Forest Maiden), performed in Freiberg and elsewhere within a few days of the composer's fourteenth birthday.

3

Weber's life is centred on a succession of appointments, at first to the aristocracy. Before he was 18 he became Kapellmeister at Breslau and within two years had moved on to the castle of Karlsruhe in Silesia and within another year to Stuttgart, also making a reputation as a piano virtuoso. A period of financial difficulty saw extensive concert tours, for which he wrote two piano concertos for himself and three for the clarinettist Heinrich Bärmann. In 1813 he was appointed Director of the German Opera in Prague and three years later he moved to the German Opera in Dresden where he married, and Dresden remained the focus of the rest of his life though he still toured extensively. He died in London aged 39.

To listen to Weber's overtures chronologically is to encounter a musical personality recognisable from the outset. The striking contrasts, penchant for scampering driving passagework and charming melodic invention may be found in all these scores. His music was at first comparatively simple, often with a melody line — typically given to the oboe in *Peter Schmoll* and *Abu Hassan* — and accompaniment. A composer of boundless energy, his growing stature is exemplified by increasingly complex textures and harmony, and a musical thought which dramatically expanded in the last four overtures. In *Peter Schmoll*, Weber is still a child of the age of Mozart, writing *singspiel*, essentially a succession of numbers. Twenty years later, both the melody and through-composition of *Euryanthe* are already anticipating Wagner. The last three operas are notable for their romantic atmosphere, conjured by Weber with characteristic writing for the horns and clarinets, and with complex string textures of which the ghostly Largo of *Euryanthe* — for 8 muted violins to which he adds unmuted pianissimo tremolando violas — is a noted example.

Weber was only fifteen when he wrote the opera *Peter Schmoll and his Neighbours*, and the overture, like most of his opera overtures, takes its themes from the opera. Written during 1801 and 1802, it may have been produced in 1803. This was a piece of musical opportunism based on a popular novel of the day. To us it is a period piece, but the overture as recorded here represents a far more mature composer, for Weber revised it in 1807 as a *Grande Overture à plusieurs instruments*. In October 1817 he used it as the overture to his festival Italian cantata *L'Accoglienza*, hastily assembled for the wedding of Princess Maria Carolina of Saxony in Dresden.

Weber's association with the theatre encompassed not only opera but also incidental music for some 26 plays. The first was Schiller's five-act drama *Turandot* which had been derived from the Italian dramatist Carlo Gozzi, who died in 1806 and who is the source for many operas, not least by Puccini. To provide music for Schiller's drama in 1809, Weber turned

to an *Overtura Chinesa* he had written five years before, revising it and adding some half dozen pieces required during the play. Weber took the so-called Chinese theme of the Overture from Rousseau's *Dictionnaire de la Musique*, describing it as 'strange' and 'bizarre', and Hindemith later took it as one of the themes for his *Symphonic Metamorphoses*. Weber's use of 'Turkish' instruments (triangle, cymbal etc.), a cliché of the period, is much in evidence; they would appear later both in *Abu Hassan* and in the 'Zigeuner-Marsch' of *Preciosa*, where perhaps Weber felt a Moorish element equated with an authentic Spanish touch.

The three-act romantic opera *Silvana* was written between 1808 and 1810, though John Warrack has pointed out that the overture was a reworking of the earlier *Waldmädchen*. Unlike most of Weber's overtures it is not built on themes from the opera, although briefly quoting from it. *Silvana*, the name part, is a wild girl living in the forest, who it is revealed had been taken away one stormy night with orders to be killed, but had been left in the woods. She does not sing until the end of act three when she is restored to her father. In these early operas Weber has already established the romantic woodland setting that would later make its finest appearance in *Der Freischütz* where, the composer Hans Pfitzner later said, 'the German forest plays the main part'.

The one-act *Abu Hassan* followed in 1812. It took advantage of the then fashion for Arabian Nights stories and Turkish operas and effects, and is the best known of his early operas. It is a vigorous romp with a Feydeauesque sub-plot concerning the money-lender Omar who is hidden in a cupboard by Abu Hassan's wife Fatime. Abu Hassan and Fatime, facing bankruptcy (Weber knew all about this), feign death by turns in order to claim their own funeral money. The overture, based on the music of the opera, vividly conveys its light-heartedness.

There follow two concert overtures. During 1811 Weber began to establish himself as a travelling virtuoso, and while in Munich he revised the overture to an earlier opera *Rübezahl*, written in 1804 but now lost, as *Der Beherrscher der Geister* or *Ruler of the Spirits*. This is particularly notable for its brilliant writing for orchestra. He would later conduct it in London shortly before the premiere of *Oberon*. By 1818 Weber was at Dresden where he was commissioned to compose a *Jubilee Cantata* to celebrate the fiftieth anniversary of the King of Saxony's accession. Owing to court intrigues the work was not played and Weber replaced it with this separate *Jubilee Overture* whose purpose is made clear towards the end: marked with the vigorous ringing of the triangle we hear the tune we recognise as *God Save the Queen*, or 'Heil dir im Siegerkranz', as Weber knew his national anthem.

This was the period when he was writing his best-known and most influential work, the opera *Der Freischütz*, started in 1817 but not finished until 1821, the year it was first produced. As usual with Weber, the overture was produced literally at the last minute and is in effect an epitome — almost a précis — of the whole drama. The opera reached London three years later, and its success was immediate and overwhelming. Weber reported to Friedrich Kind, his librettist, 'no one can remember *such* a reception for an opera' and admitted that 'several scenes proved much more effective than I would have believed'. The overture was encored.

The year before the completion of *Freischütz* Weber was asked to write the music for a revival of *Preciosa*. This was by the German actor Alexander Wolff, four years Weber's senior, who was beginning to be known as a dramatist, and who had adapted his drama from a Spanish gipsy play by Cervantes. Weber's evocation of local colour was very much the fashion of his time, although he thought he had used authentic Spanish tunes.

Weber — like many composers — had problems with his librettists. After the success of *Der Freischütz*, Domenico Barbaia, the impresario of the Vienna Kärntnertor Theatre, pressed him to write another, and needing a libretto in a hurry he accepted a proposal from the eccentric Helmine de Chézy, the librettist of Schubert's *Rosamunde*. She suggested the thirteenth-century French romance *L'Histoire de Gérard de Nevers et de la belle et vertueuse Eyranthe de Savoye, sa mie*. This became *Euryanthe*, Weber's grandest and most ambitious work. But as he remarked, 'never was so much weeping in any opera'. It failed because of its story, absurd even by operatic standards. Set in Nevers and at the Castle of Préméry the story of betting on a wife's fidelity is full of chivalry, of troubadours and with two opposing sopranos, and is not easily understood. In the overture, the two main themes come from the first and second acts respectively. The opera was very long and it did not have the theatrical flair of its predecessor, but in it lay the roots of later German opera. *Euryanthe* is on a more ambitious scale than *Der Freischütz*, and certainly Weber's use of chromatic harmony, as in the ghostly music in the overture, was not superseded until Wagner and Liszt.

The success of *Der Freischütz* was international. When it was seen in London in 1824 Charles Kemble, the manager of Covent Garden, decided to visit the consumptive Weber at the spa resort of Ems, where he commissioned an opera. Weber agreed to set a libretto by James Robinson Planché which the librettist said 'was to land Weber safe amidst an unmusical people' and he admitted 'I therefore wrote a melodrama with songs instead of an opera'. This was *Oberon*, subtitled 'the Elf-King's Oath', an adventure in which true love is tested by adversity. Starting in fairyland but quickly transporting the audience to a succession of colourful

locations: Baghdad, Tunis and the Palace of Charlemagne, and including a storm and shipwreck, it gave Covent Garden the opportunity for a lavish production. In order to be able to set the opera competently in English Weber immediately started English lessons. He set out for a damp foggy London which in February 1826 must have been anything but beneficial for his complaint. Rehearsals took place during most of March and Weber completed the overture while they were underway, dating it 9 April 1826. The first performance was three days later, at Covent Garden, and was an enormous success, 'the greatest success of my life' declared the composer, but the inclement climate and his sickly constitution were against him and he died in Sir George Smart's house in Great Portland Street on 5 June. *Oberon* has proved very difficult to stage, and it is best known by the overture.

© 1992 Lewis Foreman

---

**W**eber stammt aus einer Schauspielerfamilie und seine Ouvertüren, die er größtenteils, jedoch nicht ausschließlich, für seine eigenen Opern komponierte, sind auf die praktischen Anforderungen der Bühne zugeschnitten. Er wurde fünf Jahre vor Mozarts Tod geboren (und war übrigens durch Mozarts Frau Constanze mit ihm verwandt) und starb ein Jahr vor Beethoven (der 16 Jahre älter war). Er war einer der Gründer der neuen Romantik in der Musik, und auf ihn konzentrierte sich damals das in der Musik zum Ausdruck gebrachte deutsche Nationalgefühl. Wagner sagte später einmal, es habe nie einen "deutscheren" Komponisten gegeben.

Weber war von Kindheit an an ein unruhiges Wanderleben mit seinem Vater und dessen Schauspielergesellschaft gewohnt. Zur Zeit der französischen Revolution und der napoleonischen Kriege reiste er kreuz und quer durch die deutschsprachigen Länder Europas. Folglich war seine Ausbildung äußerst praktisch; er besetzte sogar kleinere Rollen auf der Bühne. Er nahm bei verschiedenen Lehrern Unterricht, darunter auch bei Michael Haydn, dem Bruder Joseph Haydns, in Salzburg.

Viele der Anstellungen die Weber im Laufe seines Lebens bekleidete waren im Dienste der Aristokratie. Im Alter von 18 Jahren wurde er Kapellmeister in Breslau, zwei Jahre später befand er sich als Musikintendant der Herzöge von Württemberg auf deren Schloß Karlsruhe in Schlesien und wiederum ein Jahr später als Privatsekretär des Herzogs Ludwig in Stuttgart, wo er sich als Klaviervirtuose einen Namen machte. Es folgte eine Zeit andauernder Geldsorgen,

während der er zwei Klavierkonzerte zum eigenen Gebrauch und drei Konzerte für den bedeutenden Klarinettenisten Heinrich Bärmann schrieb, mit dem er auch auf ausgedehnte Tournées ging. 1813 wurde er als Operndirektor an das Landständische Theater in Prag verpflichtet. Drei Jahre später wurde er an die Deutsche Oper in Dresden berufen, wo er die Sängerin Caroline Brandt heiratete. Danach blieb Dresden sein Hauptwohnsitz, obwohl er weiterhin häufige Konzertreisen unternahm. Er starb im Alter von 39 Jahren in London.

Wenn man sich Webers Ouvertüren in chronologischer Reihenfolge anhört, sieht man sich von Anfang an einem unverkennbar persönlichen musikalischen Stil gegenüber. Alle diese Werke zeichnen sich durch klarumrissene Invention, durch scharfe Kontraste, durch einen Hang zu sprudelnden, vorwärtsdrängenden Passagen und durch charmante Melodik aus. Anfänglich war Webers Musik verhältnismäßig schlicht und oft (wie in *Peter Schmoll* und *Abu Hassan*) von einer der Oboe übertragenen, begleiteten Melodie charakterisiert. Weber war ein Komponist von unbändiger Energie, dessen sich entfaltende musikalische Persönlichkeit in der zunehmenden Verdichtung von Struktur und Harmonie seiner Kompositionen zum Ausdruck kommt. In den letzten vier Ouvertüren erfährt sein musikalischer Ideenreichtum eine dramatische Ausbreitung. Als er *Peter Schmoll* komponierte, war Weber noch ein Kind des Zeitalters Mozarts, und er schrieb hier mehr oder weniger ein Singspiel, eine Abfolge von Nummern. Zwanzig Jahre später greift er in *Euryanthe* in der Melodik und im zusammenhängenden Charakter der Komposition bereits auf Wagner voraus. Seine letzten drei Opern sind betont romantisch, was in der Instrumentierung durch den charakteristischen Tonsatz für Horn und Klarinette sowie durch die komplexen Streicherpassagen unterstrichen wird. Das geisterhafte Largo in *Euryanthe*, für acht gedämpfte Violinen und ungedämpfte, *pianissimo/tremolando* spielende Bratschen, ist hierfür ein typisches Beispiel.

Weber war erst fünfzehn Jahre alt, als er die Oper *Peter Schmoll und seine Nachbarn* schrieb, doch die hier eingespielte Ouvertüre ist ein weitaus reiferes Werk, denn Weber überarbeitete sie 1807 als *Grande Overture à plusieurs instruments*.

Webers Bühnenmusik erschöpft sich nicht in Opern. Er schrieb auch die Inzidenzmusik zu ungefähr 26 Theaterstücken. Das erste davon war Schillers fünftaktiges Drama *Turandot*, das sich auf das Werk des 1806 verstorbenen italienischen Dramatikers Carlo Gozzi stützt, welches die Basis zu vielen Opern über dieses Thema bildet, darunter nicht zuletzt Puccinis *Turandot*. Als Weber 1809 die Inzidenzmusik zu Schillers Drama schrieb, griff er auf seine fünf Jahre zuvor komponierte *Overtura Chinesa* zurück, die er überarbeitete und um ein halbes Duzend Nummern erweiterte, die für das Drama benötigt wurden. Das sogenannte chinesische

Thema der Oper, das Weber als "seltsam" und "bizarr" bezeichnet, stammt aus Rousseaus *Dictionnaire de la Musique*. Hindemith verwendete es später als eines der Themen in seinen *Symphonischen Metamorphosen*. Webers setzt hier in reichem Maße "türkische" Instrumente (ein damals verbreitetes Klischee), d.h. Triangel, Becken usw. ein, die später in *Abu Hassan* und im Zigeunermarsch in *Preciosa* wieder auftauchen, wo er zweifellos mit einem maurischen Einschlag der Musik einen authentisch spanischen Charakter verleihen wollte.

Die dreiaktige romantische Oper *Silvana* entstand zwischen 1808 und 1810. Im Gegensatz zu den meisten von Webers Ouvertüren ist sie nicht aus Themen aus der Oper selbst zusammengesetzt sondern zitiert nur kurz daraus. *Silvana* ist eine Maid die wild im Wald lebt. Es stellt sich im Laufe der Handlung heraus, daß sie in einer Sturmnacht in den Wald geschleppt wurde um getötet zu werden. Statt dessen wurde sie ausgesetzt. Sie singt erst am Schluß des dritten Aktes, als sie mit ihrem Vater wiedervereinigt wird. Schon in diesen Jugendopern führt Weber romantische Waldszenen von der Art ein, wie er sie später im *Freischütz* so perfektionierte, daß Hans Pfitzner dazu sagte, der "deutsche Wald spiele die Hauptrolle".

Der Einakter *Abu Hassan* folgte 1812. Das Werk, das sich die damals vorherrschende Mode für Geschichten aus *Tausend und Einer Nacht* und türkische Opern und Effekte zunutze macht, ist die am besten bekannte von Webers frühen Opern. Im Verlauf der ausgelassenen Handlung wird der Geldverleiher Omar von Abu Hassans Frau Fatime in Schrank versteckt, und Abu Hassan und seine Frau selbst versuchen, ihre chronische Geldknappheit (Weber hatte auf diesem Gebiet ausgiebige Erfahrung) dadurch zu beheben, daß sie sich ihren "Scheintod" vom Kalifen reich entgelten lassen. Die Ouvertüre ist eine Zusammenfassung der Musik aus der Oper und vermittelt deren lustig-verwegene Stimmung ganz ausgezeichnet.

Die nächsten Nummern in der vorliegenden Einspielung sind zwei Konzertouvertüren. Im Laufe des Jahres 1811 war Weber viel als Klaviervirtuose auf Reisen. Während eines Aufenthalts in München überarbeitete er die Ouvertüre zu seiner 1804 entstandenen und inzwischen verschollenen Oper *Rübezahl* und gab ihr den Titel *Der Beherrscher der Geister*. Diese Ouvertüre beeindruckt besonders durch ihre brillante Orchestrierung. Während seiner Amtszeit in Dresden erhielt Weber 1818 den Auftrag, zur Fünfzigjahrfeier der Tronfolge des Königs von Sachsen eine Jubiläumskantate zu komponieren. Intrigen am Hof verhinderten jedoch die Aufführung, und Weber schrieb an ihrer Stelle die *Jubel-Ouvertüre*, in der wir am Schluß, eingeleitet von viel Lärm auf der Triangel, die damalige Nationalhymne des Deutschen Reichs "Heil dir im Siegerkranz" (die jetzige englische Nationalhymne "God save the Queen") erkennen.

Zu dieser Zeit schrieb Weber sein populärstes und einflußreichstes Werk, die Oper *Der Freischütz*, die er 1817 begann aber erst 1821 beendete. Im selben Jahr fand die Erstaufführung statt. Die Ouvertüre, die er wie üblich erst in allerletzter Minute vollendete, ist tatsächlich eine gedrängte Zusammenfassung der ganzen dramatischen Handlung der Oper. Erst drei Jahre später wurde *Der Freischütz* in London aufgeführt und war auch dort ein durchschlagender Erfolg. Weber schrieb an Friedrich Kind, seinen Librettisten, daß niemals eine Oper mit so großer Begeisterung aufgenommen worden sei und daß er einige der Szenen sehr viel eindrucksvoller gefunden habe als er es sich selbst vorgestellt habe. Die Ouvertüre wurde als Encore gespielt.

Ein Jahr vor der Fertigstellung des *Freischütz* erhielt Weber den Auftrag, die Musik für eine Neuaufführung des Schauspiels *Preciosa* zu komponieren. Der Autor war der deutsche Schauspieler Alexander Wolff, der vier Jahre älter als Weber war und eben begann, sich als Dramatiker einen Namen zu machen. Er hatte in seinem Drama auf ein Zigeunerschauspiel von Cervantes zurückgegriffen. Weber flocht, dem Brauch der Zeit folgend, viel "authentische" spanische Weisen in seine Musik ein.

Wie viele Komponisten so hatte auch Weber Probleme mit seinen Librettisten. Nach dem Erfolg des *Freischütz* bat ihn Domenico Barbaia, der Impresario des Wiener Kärntnertor-Theaters dringend um eine neue Oper. Da er also in kürzester Zeit ein Libretto brauchte, ließ sich Weber von der exzentrischen Helmine von Chézy, die das Libretto von Schuberts *Rosamunde* geschrieben hatte, zu einer französischen Romanze des dreizehnten Jahrhunderts, *L'Histoire de Gérard de Nevers et de la belle et vertueuse Euryanthe de Savoye, sa mie*, überreden. Daraus wurde *Euryanthe*, Webers größtes und ehrgeizigstes Werk. Doch wie er selbst bemerkte, "niemals wurde in einer Oper so viel geweint". *Euryanthe* wurde kein Erfolg, weil die Handlung sogar an Opernmaßstäben gemessen höchst absurd ist. Auch ist das Werk sehr lang und in theatralischer Hinsicht weitaus nicht so gelungen wie seine Vorgänger, doch bildete es den Nährboden für das Genre der deutschen Oper während eines ganzen Jahrhunderts. *Euryanthe* ist von größerer Statur als *Der Freischütz*, sie greift gewissermaßen auf die frühen Opern Wagners voraus. Der Einsatz chromatischer Harmonie, wie in der geisterhaften Musik der Ouvertüre, blieb auf jeden Fall bis Wagner und Liszt richtungsweisend.

*Der Freischütz* war nicht nur in Deutschland sondern international ein Erfolg. Als die Oper 1824 in London aufgeführt wurde, entschloß sich Charles Kemble, der Intendant von Covent Garden, den kranken Weber in Bad Ems zu besuchen, um eine neue Oper in Auftrag zu geben. Sie einigten sich auf ein Libretto von James Robinson Planché, zu dem der Librettist selbst

bemerkte, es werde "bei einem unmusikalischen Volk sicher ankommen". Weber seinerseits kommentierte, er habe ein Melodrama mit Liedern geschrieben, keine Oper. So entstand *Oberon*, ein Abenteuer, in dem die Liebe auf die Probe gestellt wird. Die Handlung beginnt im Reich der Feen, verlegt sich aber in schneller Folge nach Bagdad, Tunis und auf das Schloß Karls des Großen. Auch Sturm und Schiffbruch fehlen nicht. Der Wechsel farbenfroher Schauplätze gaben Covent Garden die Möglichkeit einer aufwendigen Inszenierung. Die Proben nahmen fast den ganzen März 1826 in Anspruch, während Weber noch die Ouvertüre schrieb, die am 9. April 1826 datiert ist. Die Erstaufführung fand drei Tage später statt und war ein Riesenerfolg, "der größte Erfolg meines Lebens", sagte der Komponist. Doch Weber war ein von schwerer Krankheit gezeichneter Mann, und das Klima trug das Seine bei. Am 5. Juni 1826 starb er im Hause des Hofkapellmeisters Sir George Smart in Great Portland Street in London.

© 1992 Lewis Foreman  
Übersetzung: Inge Moore

---

W eber, fils de gens de théâtre, sut tirer parti de ses connaissances pratiques des exigences de la musique de scène. Ses ouvertures furent écrites — principalement mais non exclusivement — pour ses opéras. Sa naissance précède de cinq ans la mort de Mozart — un cousin par alliance — et sa mort, d'un an celle de Beethoven — son aîné de 16 ans. L'un des compositeurs-fondateurs du nouveau romantisme musical, il fut au centre du sentiment national germanique en musique. Wagner disait: "il n'y a jamais eu compositeur plus germanique" que lui.

Voyageant avec la troupe d'opéra itinérante de son père, Weber traversa et re-traversa l'Europe germanophone au moment de la révolution française de 1789 et des guerres napoléoniennes, aussi son apprentissage, qui comportait de petits rôles, fut-il uniquement d'ordre pratique. Weber n'en eut pas moins une lignée de professeurs, dont Michael Haydn, frère de Joseph, à Salzbourg.

La vie professionnelle de Weber est une série de nominations, en premier lieu dans l'aristocratie. A 18 ans à peine, il est à Breslau [Wrocław de nos jours], maître de chapelle, deux ans après au château de Carlsruhe en Silésie et un an après cela à Stuttgart. Parallèlement, il se fait une belle réputation de pianiste virtuose. Une période de difficultés financières le force à effectuer de nombreuses tournées. Il écrit alors deux concertos pour piano (à son

intention personnelle) et trois à l'intention du clarinetiste Heinrich Bärmann. En 1813, il dirige l'opéra germanique de Prague; trois ans plus tard celui de Dresde. Il se marie dans cette ville, qui devient son port d'attache pour le reste de ses jours. Il poursuit cependant ses tournées et meurt à Londres, à 39 ans.

Ecouter les ouvertures de Weber, dans leur ordre chronologique, c'est venir à l'encontre d'une personnalité musicale, reconnaissable dès le début. Des contrastes frappants, un penchant pour les passages allègres entraînants et de charmantes inventions mélodiques sont présentes dans toutes les partitions. La musique des premières années est relativement simple, faite souvent d'une ligne mélodique — typiquement confiée au hautbois, comme dans *Peter Schmoll* et *Abu Hassan* — et d'un accompagnement. Mais au fur et à mesure que Weber grandit de stature, il acquiert une extraordinaire énergie pour la composition, et en même temps les textures et l'harmonie de sa musique se font de plus en plus complexes. Par exemple, dans les quatre dernières ouvertures, on voit des idées musicales originales se développer dramatiquement. Au moment de *Peter Schmoll*, Weber est encore un compositeur de l'âge mozartien, écrivant du *Singspiel* (genre proche de l'opéra comique), en série. Vingt ans plus tard, la ligne mélodique et la partition complète de l'opéra *Euryanthe*, font de Weber un précurseur de Wagner. Ses trois derniers opéras se distinguent par leur atmosphère romantique, que créent, dans leurs parties caractéristiques, les cors et les clarinettes, auxquels viennent s'ajouter les cordes aux textures faites de plusieurs éléments différents. De ces dernières on trouve un exemple frappant dans le Largo fantomatique d'*Euryanthe*, pour huit violons en sourdine auxquelles répondent les trémolandos des altos, pianissimo, mais pas en sourdine.

Weber n'avait que 15 ans lorsqu'il écrivit l'opéra *Peter Schmoll et ses voisins*. Le morceau enregistré ici n'est pas, toutefois, l'ouverture originale. En 1807, le compositeur, beaucoup plus adulte, l'avait remaniée pour en faire cette *Grande Ouverture à plusieurs instruments*.

L'association de Weber et du théâtre ne se limite pas à l'opéra; elle englobe aussi quelque 26 partitions de musique de scène. La première est celle qui fut écrite pour *Turandot*, le drame en cinq actes de Schiller, tiré de l'œuvre du dramaturge italien Carlo Gozzi, décédé en 1806. L'original servit de trame à plusieurs opéras, le plus connu étant celui de Puccini. Pour la musique du drame de Schiller, Weber reprit, en 1809, l'*Overtura Chinesa*, qu'il avait écrite cinq ans auparavant. Il la modifia et y ajouta une demi-douzaine de morceaux nécessaires pour couvrir le reste de la pièce. Weber avait trouvé les notions de son soi-disant thème chinois, qu'il qualifiait d'"étrange et de bizarre", dans le *Dictionnaire de la Musique* de Rousseau. Hindemith s'en servit aussi plus tard pour un des thèmes des *Métamorphoses symphoniques*. Weber emploie

ici des instruments "turques" (triangle, cymbales, etc.) très en vue et très à la mode en la période — comme il le fera plus tard dans *Abu Hassan* et dans la "Marche gitane" de *Preciosa* — car dans sa pensée, un élément maure donnait davantage d'authenticité à ses airs espagnols.

L'opéra romantique en trois actes, *Silvana*, date de 1808-1810. Contrairement à la plupart des ouvertures de Weber celle-ci n'est pas faite d'un assemblage des thèmes de l'opéra, même si parfois elle en cite quelques phrases. *Silvana*, l'héroïne, est une sauvageonne qui vit dans la forêt. Enlevée au cours d'une nuit d'orage pour être assassinée, elle avait été abandonnée, finalement, au milieu des bois. La cantatrice qui interprète le rôle ne chante qu'au troisième acte, quand *Silvana* est rendue à son père. Dans ses premiers opéras Weber avait déjà planté un décor sylvestre romantique, il allait le reprendre avec plus d'évidence encore dans le *Freischütz* — ce qui faisait dire plus tard, au compositeur Hans Pfitzner: "La forêt allemande y tient le rôle principal".

*Abu Hassan*, opéra en un acte, suivit en 1812. *Les Mille et une nuits* étaient en vogue, ainsi que les soi-disant opéras turques et effets spéciaux. Weber en profita. C'est d'ailleurs le plus connu de ses opéras de jeunesse. Il s'agit d'une farce robuste à la Feydeau, avec pour argument secondaire un bailleur de fonds nommé Omar, caché dans un placard par la femme d'Abu Hassan, Fatime. Abu Hassan et Fatime, au bord de la faillite (Weber savait de quoi il en retournait), font semblant de mourir, à tour de rôle de façon à pouvoir demander réciproquement l'argent de leurs funérailles. L'ouverture, extraite de la musique de l'opéra, fait ressortir, avec vivacité, son côté comique.

Viennent ensuite deux ouvertures de concert. Pendant l'année 1811, la réputation de Weber, virtuose itinérant, grandit alors qu'il effectuait souvent des tournées. Il se trouvait à Munich quand il remania l'ouverture d'un opéra antérieur *Rübezahl* (la partition originale de 1804 a été perdue depuis), qui prit le nom de *Der Beherrscher der Geister* (Le chef des esprits). Cette ouverture est remarquable par son écriture orchestrale brillante. Vers 1818, Weber, établi alors à Dresde, reçut commande d'une *Cantate pour un jubilé* pour célébrer le cinquantième anniversaire de l'accession du roi au trône de Saxe. A cause des intrigues de la cour, l'œuvre ne fut jamais interprétée. Weber remplaça la cantate par cette *Ouverture pour un jubilé* dont le but patriotique devient manifeste vers la fin. En effet, annoncé par le son vigoureux du triangle on entend l'air de l'hymne national britannique *God save the Queen* ou en allemand: "Heil dir im Siegerkranz" [Salut à toi sous la couronne du vainqueur!], car c'est ainsi que Weber appelait son hymne national.

C'était l'époque où il écrivait son œuvre la plus connue et la plus influente, l'opéra *Der*

*Freischütz* (Le franc tireur d'élite). Il l'avait commencé en 1817 mais ne l'acheva qu'en 1821, année de la création. Comme de coutume avec Weber, l'ouverture fut prête, littéralement, à la dernière minute; c'était un abrégé, presque un précis, de l'opéra entier. Le *Freischütz* fut monté à Londres trois ans plus tard [à Paris également, à l'Odéon, sous le titre *Robin des Bois ou les trois balles*]. Il remporta un succès spontané, extraordinaire. Weber disait à Friedrich Kind, son librettiste; "personne ne se souvient d'un opéra obtenant un tel succès" et il admettait: "certaines scènes ont produit davantage d'effet que je n'aurais cru".

Un an avant l'achèvement du *Freischütz* on demanda à Weber d'écrire une musique de scène, à l'occasion de la reprise de la pièce *Preciosa*. La demande émanait d'Alexandre Wolff, un acteur allemand, de quatre ans l'aîné de Weber, qui commençait à se faire connaître aussi en tant que dramaturge. Il avait adapté cette pièce d'un drame gitan espagnol de Cervantès. L'évocation musicale de la couleur locale sacrifie beaucoup au goût du jour, mais Weber pensait avoir utilisé d'authentiques airs espagnols.

Weber — à l'instar de nombreux compositeurs — eut des problèmes avec ses paroliers. Après le succès du *Freischütz*, Domenico Barbaia, l'impresario du théâtre Kärntnertor de Vienne, insista pour qu'il écrive un autre opéra, et ayant besoin d'un livret sur le champ il accepta la proposition de Helmine de Chézy, la librettiste de *Rosamunde* (Schubert). Cette personne, d'un esprit assez original, choisit un roman français du 13ème siècle, l'*Histoire de Gérard de Nevers et de la belle et vertueuse Euryanthe de Savoie, sa mie*. Ce long titre devint simplement *Euryanthe*, et ce fut celui du grand opéra, l'œuvre la plus ambitieuse de Weber. Hélas, comme il le disait lui-même: "Jamais il n'y eut autant de pleurs dans un opéra", et si celui-ci sombra ce fut surtout à cause de son intrigue incroyable, même pour un opéra. Il était aussi trop long et dépourvu du flair théâtral de son prédécesseur; il posa cependant les fondations des futurs opéras allemands. *Euryanthe* est certainement une œuvre d'une envergure considérable, plus présomptueuse que le *Freischütz* et on peut dire qu'elle regarde définitivement du côté des premiers opéras de Wagner. L'harmonie chromatique, dont Weber fait usage, demeura innovatrice jusqu'à l'arrivée de Liszt et de Wagner — à noter, par exemple, dans l'ouverture, la musique du fantôme. Les deux principaux thèmes de l'ouverture proviennent respectivement du premier et du second acte de l'opéra.

Le succès du *Freischütz* fut international. Après la première londonienne, en 1824, Charles Kemble, le directeur de Covent Garden, décida de rendre visite à Weber, déjà miné par la phthisie, à la station estivale d'Ems, pour lui commander un opéra. Le compositeur accepta de mettre en musique un livret de James Robinson Planché, qui, selon le parolier même, "allait

faire connaître Weber à des gens sans connaissances musicales". Et il ajoutait: "j'ai donc écrit, au lieu d'un opéra, un mélodrame avec chants". C'était *Oberon*, sous-titré "Le Serment du roi des elfes", une aventure dans laquelle un amour sincère est mis à l'épreuve. Elle commence dans un pays de conte de fées, mais transporte rapidement l'auditoire en divers lieux riches en couleurs: Bagdad, Tunis et le palais de Charlemagne; elle comporte orage et naufrage, ce qui donna à Covent Garden l'occasion de créer une mise en scène fabuleuse. Les répétitions commencèrent en mars et pendant ce temps Weber termina l'ouverture, qui porte la date du 9 avril 1826. La création eut lieu trois jours plus tard, et ce fut un énorme succès, "le plus grand succès de ma vie" déclarait le compositeur. Malheureusement, le climat peu clément finit d'affaiblir Weber; il mourut le 5 juin, dans la demeure londonienne de Sir George Smart, à Great Portland Street.

© 1992 Lewis Foreman  
Traduction: Paulette Hutchinson

• **A Chandos Digital Recording**

- Recording Producer: Brian Couzens
- Sound Engineer: Ralph Couzens
- Assistant Engineers: Ben Connellan, Peter Newble & Jeffrey Ginn
- Editors: Tim Oldham & Jonathan Cooper
- Recorded in St Jude's Church, Central Square, London on 29-30 April 1989 (*Turandot / Der Beherrscher / Der Freischütz / Euryanthe / Oberon*) & 30 April 1990 (*Peter Schmoll / Abu Hassan / Jubel / Preciosa*), & All Saints Church, Tooting, London on 19 October 1990 (*Silvana*)
- Front Cover Illustration: *Der Freischütz* — Kaspar and Max in the Wolf's Glen (coloured etching, c. 1830), courtesy of the Archiv für Kunst und Geschichte, Berlin
- Sleeve Design: Penny Olymbios • Art Direction: Vicky Langdale

WARNING: Copyright subsists in all recordings issued under this label. Any unauthorised broadcasting, public performance, copying or re-recording thereof in any manner whatsoever will constitute an infringement of such copyright. In the United Kingdom, licences for the use of recordings for public performance may be obtained from Phonographic Performance Ltd, Ganton House, 14-22 Ganton Street, London W1V 1LB.

Printed in Austria



## CARL MARIA VON WEBER (1786-1826)

## Overtures · Ouvertüren · Overtures

- |                                                                                                                                                                                                                                                                                                                                                                                                                                                                                   |                                                                                                                                                                                                                                                                                                                                                                                                                                                                                                                                                                                                                 |
|-----------------------------------------------------------------------------------------------------------------------------------------------------------------------------------------------------------------------------------------------------------------------------------------------------------------------------------------------------------------------------------------------------------------------------------------------------------------------------------|-----------------------------------------------------------------------------------------------------------------------------------------------------------------------------------------------------------------------------------------------------------------------------------------------------------------------------------------------------------------------------------------------------------------------------------------------------------------------------------------------------------------------------------------------------------------------------------------------------------------|
| <p>1 <b>Peter Schmoll, Overture J8 (Op. 8)</b> 9:37<br/>Andante maestoso - Allegro vivace -<br/>Adagio - Tempo I (Allegro vivace)</p> <p><b>Turandot, Overture and March J75</b> 6:02</p> <p>2 Overture 3:46</p> <p>3 March 2:15</p> <p>4 <b>Silvana, Overture J87</b> 5:30<br/>Andante - Allegro</p> <p>5 <b>Abu Hassan, Overture J106</b> 3:32<br/>Presto</p> <p>6 <b>Der Beherrscher der Geister<br/>(Ruler of the Spirits),<br/>Concert Overture J122</b> 6:17<br/>Presto</p> | <p>7 <b>Jubel-Ouvertüre (Jubilee Overture)<br/>J245 (Op. 59)</b> 7:41<br/>Adagio - Presto assai - Heil dir im<br/>Siegerkranz: Andante</p> <p>8 <b>Der Freischütz, Overture J277 (Op. 77)</b> 9:31<br/>Adagio - Molto vivace</p> <p>9 <b>Preciosa, Overture J279 (Op. 78)</b> 7:43<br/>Allegro moderato - Zigeuner-Marsch:<br/>Moderato ma tutto ben marcato -<br/>Allegro con fuoco</p> <p>10 <b>Euryanthe, Overture J291 (Op. 81)</b> 9:01<br/>Allegro marcato, con molto fuoco -<br/>Largo - Tempo I assai moderato</p> <p>11 <b>Oberon, Overture J306</b> 9:21<br/>Adagio sostenuto - Allegro con fuoco</p> |
|-----------------------------------------------------------------------------------------------------------------------------------------------------------------------------------------------------------------------------------------------------------------------------------------------------------------------------------------------------------------------------------------------------------------------------------------------------------------------------------|-----------------------------------------------------------------------------------------------------------------------------------------------------------------------------------------------------------------------------------------------------------------------------------------------------------------------------------------------------------------------------------------------------------------------------------------------------------------------------------------------------------------------------------------------------------------------------------------------------------------|

DDD TT = 75:27

The Philharmonia  
NEEME JÄRVI ConductorCHANDOS RECORDS LTD.  
Colchester · Essex · England

LC7038

© 1990, 1992 Chandos Records Ltd. © 1992 Chandos Records Ltd.  
Printed in Austria